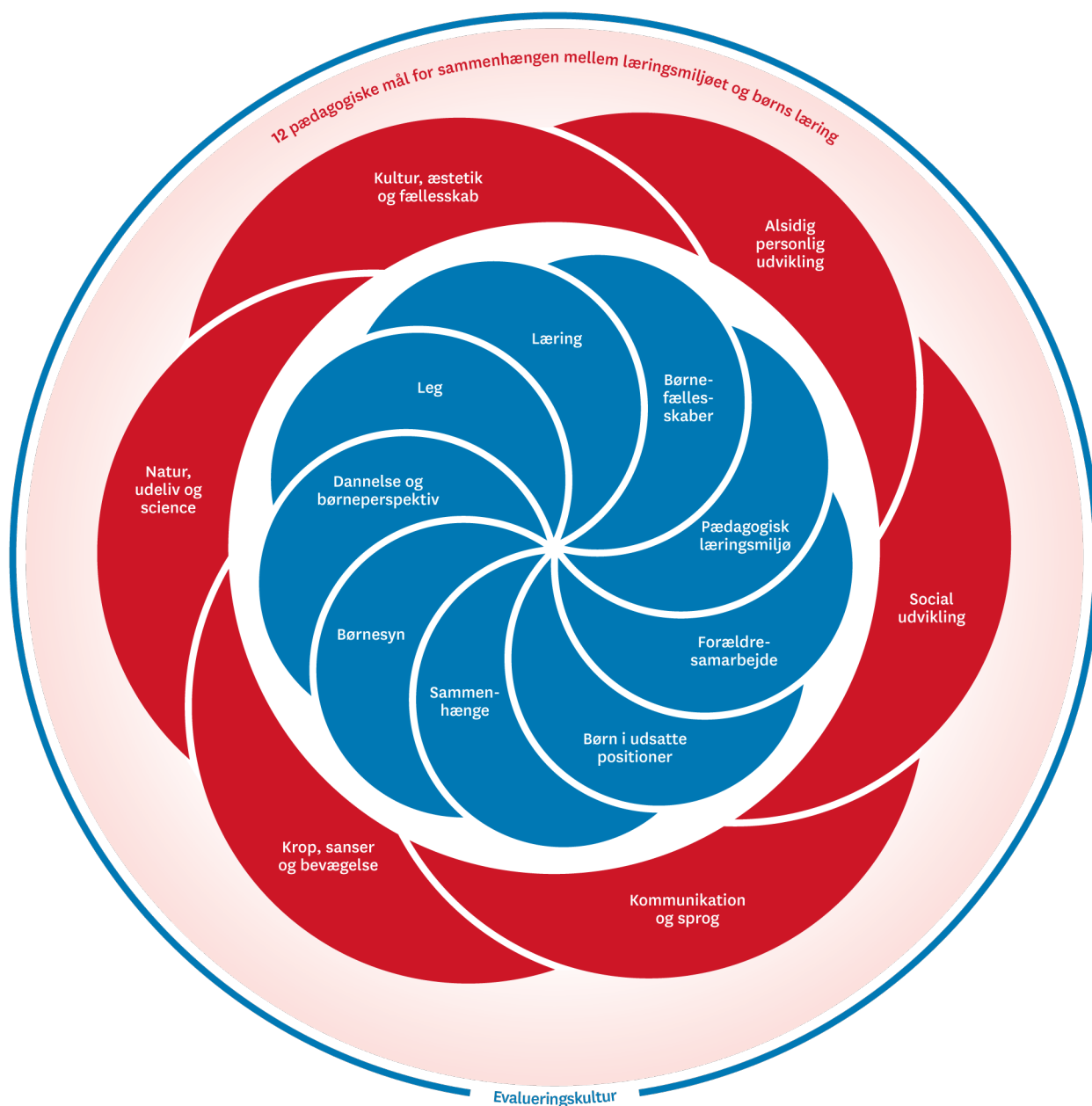


Pædagogisk læreplan for Børnehuset Lindely 2023-2024



Den pædagogiske læreplan udgør rammen og den fælles retning for vores pædagogiske arbejde med børnenes trivsel, læring, udvikling og dannelse. Læreplanen er et levende dokument, som kort beskriver vores pædagogiske overvejelser og refleksioner med eksempler, der er retningsgivende for det daglige pædagogiske arbejde.

Ramme for udarbejdelse af den pædagogiske læreplan



Den pædagogiske læreplan udarbejdes med udgangspunkt i det fælles pædagogiske grundlag, samt de seks læreplanstemaer og de tilhørende mål for sammenhængen mellem det pædagogiske læringsmiljø og børns læring.

En forudsætning for at udarbejde den pædagogiske læreplan er dagtilbudsloven og tilhørende bekendtgørelse, der også er udfoldet i publikationen *Den styrkede pædagogiske læreplan*. Rammer og indhold, som der henvises til løbende.

Hvem er vi?

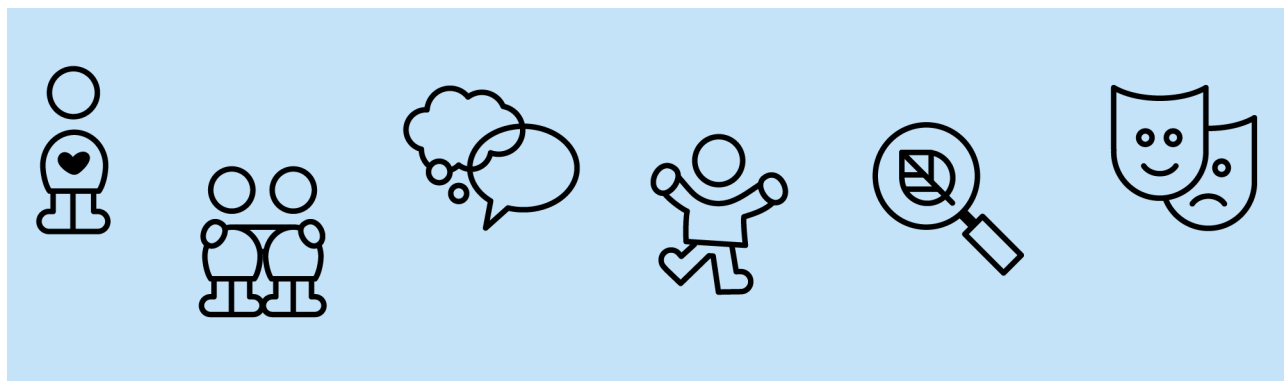
Børnehaven Lindely blev oprettet som en selvejende institution af Herning Sogns Menighedsråd i 1973. Herning Kommune valgte at opsigte kontrakten med bestyrelsen i 2011 gældende fra d. 31.7.2012. Efterfølgende har bestyrelsen, forældregruppen og menighedsrådet besluttet at oprette den private institution Børnehuset Lindely fra d. 1.8.2012

Børnehuset Lindely er en lille institution med plads til 50 børn i alderen 0-6 år. Lindely er altså en integreret institution, som består af en børnehavegruppe på op til 35 børn og en vuggestuegruppe på op til 15 børn. Vi har lejet et lille byhus ved siden af vores institution, huset som vi kalder Lindebo danner hver dag rammen for de ældste børnehavebørns formiddag.

I samarbejde med forældregruppen og bestyrelsen har vi besluttet, at vi vil være det lille alternativ til de store institutioner. Vi har derfor et særligt fokus på de kvaliteter og de muligheder, der ligger i at være en lille og selvstændig institution. Vi har derudover særlig fokus på udeliv, bevægelse og vores madordning.

Lindely har grundet sin historie fortsat en særlig tilknytning til Herning Kirke, vi arbejder ud fra de kristne værdier og bruger samarbejdet med kirken til kulturel formidling - særligt til højtiderne.

Børnehuset Lindely er kendetegnet ved en anerkendende tilgang med fokus på nærhed og omsorg. Vi arbejder metodisk ud fra KRAP og prioriterer dokumentation af den pædagogiske praksis højt. Herudover vægter vi forældresamarbejde højt og har i det daglige et tæt samarbejde med forældrene bl.a. gennem forældrebestyrelsen.



Pædagogisk grundlag



”Den pædagogiske læreplan skal udarbejdes med udgangspunkt i et fælles pædagogisk grundlag.”

”Det pædagogiske grundlag består af en række fælles centrale elementer, som skal være kendetegnende for den forståelse og tilgang, hvormed der skal arbejdes med børns trivsel, læring, udvikling og dannelse i alle dagtilbud i Danmark.”

”De centrale elementer er:

- **Børnesyn.** Det at være barn har værdi i sig selv.
- **Dannelse og børneperspektiv.** Børn på fx 2 og 4 år skal høres og tages alvorligt som led i starten på en dannelsesproces og demokratisk forståelse.
- **Leg.** Legen har en værdi i sig selv og skal være en gennemgående del af et dagtilbud.
- **Læring.** Læring skal forstås bredt, og læring sker fx gennem leg, relationer, planlagte aktiviteter og udforskning af naturen og ved at blive udfordret.
- **Børnefællesskaber.** Leg, dannelse og læring sker i børnefællesskaber, som det pædagogiske personale sætter rammerne for.
- **Pædagogisk læringsmiljø.** Et trygt og stimulerende pædagogisk læringsmiljø er udgangspunktet for arbejdet med børns læring.
- **Forældresamarbejde.** Et godt forældresamarbejde har fokus på at styrke både barnets trivsel og barnets læring.
- **Børn i udsatte positioner.** Alle børn skal udfordres og opleve mestring i lege og aktiviteter.
- **Sammenhæng til børnehaveklassen.** Sammenhæng handler blandt andet om at understøtte børns sociale kompetencer, tro på egne evner, nysgerrighed mv.”

”Loven fastsætter, at alle elementer i det fælles pædagogiske grundlag skal være udgangspunkt for arbejdet med den pædagogiske læreplan og dermed det pædagogiske arbejde med børns læring i dagtilbud.”

”Nogle elementer i form af fx børnesynet skal altid være til stede i det pædagogiske læringsmiljø, mens andre elementer som fx arbejdet med at skabe en god overgang til børnehaveklassen kan være mere til stede i nogle sammenhænge end andre.”

Den styrkede pædagogiske læreplan, Rammer og indhold, s. 14

Børnesyn, Dannelse og børneperspektiv, Leg, Læring og Børnefællesskaber



Den styrkede pædagogiske læreplan, Rammer og indhold, s. 15

Hvordan kommer de fem centrale elementer fra det fælles pædagogiske grundlag til udtryk hos os og bliver omsat i vores hverdag sammen med børnene?

Forældrene er de vigtigste voksne for barnet og har hovedansvaret for barnets liv, udvikling og opvækst. Som supplement til forældrenes opdragelse ønsker vi gennem tryghed og en varm atmosfære at give børnene alsidige oplevelser samt at gøre dem ansvarsbevidste og selvstændige. Vi ønsker gennem leg og beskæftigelse at styrke fantasi, lyst og evne til samvær med andre.

Det er vores opgave at følge børnenes udvikling. For at opnå dette er det nødvendigt med et godt og nært samarbejde mellem personale og forældre med barnet som centrum. Vi opfatter det enkelte barn som unikt med egne følelser, holdninger og drømme for fremtiden. Det betyder, at det enkelte barn så vidt muligt skal involveres og have indflydelse på egen situation. Barnet dannes og udvikles i relationer til andre og i tilknytningen til andre, kan barnet vokse og lære. Vi ønsker derfor at være tydelige og omsorgsfulde voksne, der er medskabere af et miljø præget af anerkendelse og respekt, hvor barnet kan lære om ansvarlighed overfor andre mennesker og vores natur.

Barnets liv her og nu er vigtigt. Børns trivsel, læring, udvikling og dannelse handler bl.a. om, hvad der optager dem og hvad der kan give dem et godt børneliv i dagtilbuddet. At inddrage børneperspektiver vil sige at skabe sig et generelt indtryk af børnenes mange oplevelser i, forståelser af og holdninger til dagtilbuddet som afsæt for at understøtte deres trivsel, læring, udvikling og dannelse. Børnenes perspektiver udgør en helt central og unik feedback i arbejdet med at skabe et stærkt pædagogisk læringsmiljø. Hvad der er betydningsfuldt for børn, kan fx komme til udtryk, når børn tager billeder af, tegner/former/fortæller om eller viser de ting og steder, der er vigtige for dem.

Vi vil tage afsæt i vores viden om forskellige måder at lære på. Barnet er i læring hele dagen og vi ved, at det lærer bedst, når det oplever at kunne mestre, derfor sker læreprocesser med udgangspunkt i den enkeltes vilkår og muligheder. Vi tror på, at legen skal være et grundlæggende element, uanset om det er i hverdagssituationer eller børne- eller voksenstyrede aktiviteter.

Pædagogisk læringsmiljø



”Det skal fremgå af den pædagogiske læreplan, hvordan det enkelte dagtilbud hele dagen etablerer et pædagogisk læringsmiljø, der med leg, planlagte vokseninitierede aktiviteter, spontane aktiviteter, børneinitierede aktiviteter samt daglige rutiner giver børnene mulighed for at trives, lære, udvikle sig og dannes.

Det pædagogiske læringsmiljø skal tilrettelægges, så det inddrager hensynet til børnenes perspektiv og deltagelse, børnefællesskabet, børnegruppens sammensætning og børnenes forskellige forudsætninger.”

Den styrkede pædagogiske læreplan, Rammer og indhold, s. 22-23

Hvordan skaber vi hele dagen et pædagogisk læringsmiljø, der giver alle børn mulighed for at trives, lære, udvikle sig og dannes?

Læringsmiljøet indarbejdes i alle dagligdagsrutiner og almindelige aktiviteter. Dvs. at vi ser på læringsmiljøet både i hverdagsrutinerne, legen både indenfor og udenfor på legepladsen og i projekterne og aktiviteterne. Det skal tilstræbes, at alle sanser og kompetencer involveres i aktiviteter og læringsmiljøer. Det betyder, at alle børn skal involveres aktivt i det daglige liv i institutionen og i de aktiviteter, der arrangeres. Legens elementer som motivation, nysgerrighed, afprøvning, fordybelse, koncentration, fantasi og forestillingsevne er vigtige elementer i læreprocesserne i læringsmiljøet.

Børns læring i dagtilbud skal forstås bredt og handler om at understøtte børnenes kropslige, følelsesmæssige, sociale og kognitive udvikling og forståelse som f.eks. nysgerrighed, gåpåmod, selvværd, sprog og motorik. Det brede lærings syn er afspejlet i de seks læreplanstemaer, som dækker mange forskellige aspekter af børns læring. Udgangspunktet for børnenes læringsprocesser er den legende tilgang. Læringsprocesserne understøttes, når man følger børnenes undren og nysgerrighed og bygger videre på deres spontane interesse og skaber et udfordrende og alsidigt pædagogisk læringsmiljø. Det sker, når børnene leger og udforsker i børneinitierede og vokseninitierede aktiviteter, i lege og i rutinesituationer samt i samspillet med andre.

I Børnehuset Lindely har vi et særligt fokus på det pædagogiske læringsmiljø i rutinesituationer fra hverdagen, da vi på den måde medvirker til at fremme den læring, der ligger implicit, men også for at vi i forældresamarbejdet kan formidle værdien i at fokusere på læring i hverdagssituationer.

Vi har valgt at vi i denne læreplan inddeler vores år (2023), så vi arbejder fokuseret med læreplanstemaerne på skift.

Januar, februar, marts, april: **Krop, sanser og bevægelse**

Maj, juni, juli, august: **Natur, udeliv og science**

September, oktober, november, december: **Kultur, æstetik og fællesskab**

På denne måde sikrer vi os, at vi har et målrettet arbejde omkring læreplanstemaerne. Vi udarbejder en SMTTE model for de forskellige temaer, så vi har et godt grundlag til evaluering.

Læreplanstemaerne: ”**Alsidig personlig udvikling**” samt ”**social udvikling**” dokumenterer vi i børnenes dagbøger på Nordic Pas. Samtidig laver vi hvert år en dialogprofil på barnet i Hjernen og Hjertet, hvor vi sikrer os at barnet udvikler sig. Endvidere anvender vi SMTTE model og resourceblomsten fra KRAP såfremt vi har et barn hvor der er brug for en skærpet opmærksomhed.

Samarbejde med forældre om børns læring

”Det skal fremgå af den pædagogiske læreplan, hvordan dagtilbuddet samarbejder med forældrene om børns læring.”

Den styrkede pædagogiske læreplan, Rammer og indhold, s. 24-25



Hvordan samarbejder vi med forældrene om barnets og børnegruppens trivsel og læring?

Børnehuset Lindely er som privat institution med forældre i bestyrelsen og en selvstændig forældrebestyrelse præget af et tæt samarbejde med kort afstand fra forældre til ledelse og medarbejdere. Vi ser i hverdagen på forældrene som aktive medspillere og en del af kernen i det pædagogiske arbejde med at sikre børnenes trivsel, læring, udvikling og dannelse. Vi har løbende en dialog om, hvordan samarbejdet kan medvirke til at understøtte børnefællesskabet. Samarbejdet baserer sig på tillid, på den enkelte families behov og på en kontinuerlig forventningsafstemning.

Vores samarbejde i dagligdagen sker bl.a. ved kommunikation i en lukket Facebook-gruppe, gennem samtaler med kontaktpædagogen, forældremøder, bestyrelsesmøder, samt sociale arrangementer initierede af forældrebestyrelsen. Vi ønsker gennem denne læreplan at blive endnu bedre til at sikre, at dette samarbejde understøtter børnefællesskabet. Det gør vi bl.a. ved at støtte op om de sociale arrangementer og appellere til et endnu større fællesskab mellem forældrene, da vi ved, at det kan forebygge ekskludering og mobning samt styrke børnenes relation på tværs af alder, baggrund osv. Vi ønsker ligeledes at skærpe fokus på, hvordan vi kan samarbejde om de læringsmiljøer, der kontinuerligt ligger i hverdagssituationer bl.a. når barnet hentes og bringes. Vi ønsker at sikre en formidling til forældrene om betydningen af den læring, der opstår i hverdagsrutiner og dennes betydning for trivslen hos det enkelte barn såvel som i børnegruppen.

Vi har tidligere haft et samarbejde med forældrene vedrørende vores børnesyn og barnets dannelse, konkret ved udarbejdelse af nogle sætninger, der var meningsfulde for såvel pædagoger som forældre at arbejde henimod. Vi ønsker fortsat at arbejde med dette emne, der ligger op til en afstemning af forventninger, både mellem pædagoger og forældre, men også indbyrdes mellem forældrene. Vi vil kunne understøtte med pædagogfaglige indspark til forældrene, herunder formidling af betydningen af læringsmiljøer og børnefællesskaber.

Børn i udsatte positioner

”Det skal fremgå af den pædagogiske læreplan, hvordan det pædagogiske læringsmiljø tager højde for børn i udsatte positioner, så børnenes trivsel, læring, udvikling og dannelse fremmes.”

Den styrkede pædagogiske læreplan, Rammer og indhold, s. 26



Hvordan skaber vi et pædagogisk læringsmiljø, der tager højde for og involverer børn i udsatte positioner, så børnenes trivsel, læring, udvikling og dannelse fremmes?

Vi definerer børn i udsatte positioner som børn med enten nedsat fysisk og/eller psykisk funktionsevne eller børn, der periodevis er sårbare, fordi de forbigående belastes af et for dem alvorligt problem i deres familie eller nære miljø eller børn, der er truede, fordi de er belastede af vedvarende problemer i deres familie eller nære miljø.

Vi arbejder i Børnehuset Lindely overordnet ud fra et mål om, at alle børn skal føle sig inkluderet som en værdifuld del af det sociale fællesskab. Børn leger, lærer og dannes i børnefællesskaber og deres relationer til hinanden er afgørende. Det pædagogiske personale skaber rammerne for, at alle børn med deres forskellige forudsætninger deltager og oplever sig som en del af børnefællesskaberne. Særligt for børn i udsatte positioner handler det om, at de bliver mødt med positive forventninger og oplevelse af mestring samt at sikre, at de er en betydningsfuld del af fællesskabet. Kvaliteten af det pædagogiske læringsmiljø gør en forskel for børn i almindelighed og særligt for børn i udsatte positioner.

Derfor arbejder vi på en lang række punkter bl.a. med udgangspunkt i KRAP og et tæt forældresamarbejde præventivt med at skabe et miljø, der kan rumme alle børn. Vi har særlig fokus på fællesskabet, hvor vi bl.a. gennem det pædagogiske redskab ”Fri for mobberi” arbejder på at skabe en kultur og et miljø, hvor børnene bliver mere opmærksomme på hinanden samt tilegner sig de redskaber, de skal bruge for at drage omsorg for hinanden og indgå i relationer til hinanden på en konstruktiv måde. Vi inddeler dagligt børnene i små grupper i både vuggestue og børnehave. Vi mener, at det er afgørende med denne præventive indsats, da den medvirker til at skabe et rummeligt miljø med plads til den forskellighed, vi tror på er vigtig for barnet at kunne agere i. Når vi har børn, der i særlig grad er i midlertidigt eller permanente udsatte positioner, har vi et skærpet fokus på:

- At styrke forældresamarbejdet bl.a. gennem udarbejdelse af en SMTTE-model og en eventuel samarbejdsaftale.
- Vi arbejder ud fra et ressourceperspektiv med at understøtte barnet til at mobilisere de iboende ressourcer, de besidder, f.eks. ved hjælp af en ressourceblomst (redskab fra KRAP).
- Vi har barnet med i små grupper, hvor der er fokus på dels at udvikle legekompeterencer, men også på at styrke relationen til de andre børn.
- Vi har et særligt fokus på strukturen omkring barnet og hvordan denne influerer på barnets trivsel. Vi bruger ligeledes strukturen og den tydelighed, der ligger heri til at sikre barnet ikke bruger for mange ressourcer på at skulle navigere i miljøet.

- Vi arbejder meget med vores tydelighed og synlighed som voksne, med at se barnet og vise barnet at det kan have tillid til, at vi sætter rammen, men også støtter barnet der, hvor det har brug for hjælp/guidning.
- Vi udarbejder en SMTTE-model og potentielt en handleplan, der har til sigte at sikre et godt samarbejde med forældrene samt sikre, at vi får fulgt om på de initiativer, vi sætter i værk og dokumenterer, hvorvidt der sker en udvikling omkring barnet.

Sammenhæng til børnehaveklassen

”Det skal fremgå af den pædagogiske læreplan, hvordan der i børnenes sidste år i dagtilbuddet tilrettelægges et pædagogisk læringsmiljø, der skaber sammenhæng til børnehaveklassen.”

Den styrkede pædagogiske læreplan, Rammer og indhold, s. 27



Hvordan tilrettelægger vi vores pædagogiske læringsmiljø for de ældste børn, så det skaber sammenhæng til børnehaveklassen?

I Børnehuset Lindely har vi ikke et samarbejde med en primær skole. Vores status som privat institution og de forældre vi har som brugere afstedkommer, at de fleste af vores børn skal videre på private friskoler. Vi har derfor typisk et samarbejde med mindst 3-4 forskellige skoler. Det kan derfor være en stor udfordring at skabe en direkte sammenhæng og ensartethed med det enkelte skoletilbud, da de varierer meget i karakter, værdier osv.

Vi arbejder målrettet i hverdagen med at forberede barnet på det nye liv som skolebarn, dels jf. vores arbejde med læringsmiljøet, børnenes dannelse, sociale udvikling osv., hvor vi understøtter barnets udvikling hen imod selvstændighed og mod erhvervelsen af de kompetencer, vi ved kræves af et skolebarn, hvad angår praktiske og sociale færdigheder.

Vi anvender Spørge Børge for de 4-5 årige på Hjernen og Hjertet. Spørge Børge er en bjørn der oplæser spørgsmål for børnene om det at gå i børnehave. På baggrund af dette kan vi inddrage børnenes perspektiver på det at gå i børnehave både i forhold til læringsmiljøet og barnets generelle trivsel.

Vi har i Børnehuset Lindely et førskoleforløb for den gruppe af børn, der skal starte i skole, her arbejdes der meget konkret med skoleparathed, børnene får erfaring med de krav, der stilles og får lov at møde nogle faglige krav. Vores primære fokus er dog på at skabe en ramme og struktur, der giver børnene positive oplevelser og en oplevelse af mestring, da vi ved, at det har en enormt stor betydning, at børnene er motiverede for at deltage i disse læringsssammenhænge og kan se en mening med at indgå i dem. I forbindelse med førskolearbejdet vurderer vi skoleparathed, besøger skolerne, afholder forældresamtale, bruger ”Hjernen og Hjertet” samt har et tværfagligt samarbejde med skolerne om børn i udsatte positioner.

Øvrige krav til indholdet i den pædagogiske læreplan

Inddragelse af lokalsamfundet

”Det skal fremgå af den pædagogiske læreplan, hvordan dagtilbuddet inddrager lokalsamfundet i arbejdet med etablering af pædagogiske læringsmiljøer for børn.”

Den styrkede pædagogiske læreplan, Rammer og indhold, s. 29

Vores førskolegruppe har deres eget rum i Lindebo, hvor de dagligt, foruden de planlagte aktiviteter, kan tilgå forskellige små opgaver, kreative aktiviteter, sakse, lim osv.

Lindebo er indrettet med lærings og lege miljøer tilpasset de ældste børnehavebørn. I Lindebo er der et særligt fokus på selvhjulpenhed i alle rutinesituationer. Således børnene udvikler deres selvstændighed frem mod skolestart.

Hvordan inddrager vi lokalsamfundet i arbejdet med at skabe pædagogiske læringsmiljøer for børn?

Vi arbejder i Børnehuset Lindely aldersdifferentieret med barnets introduktion til lokalsamfundet og også med institutionens tilknytning, placering og rolle i det lokale.

Vi har i lokalområdet et samarbejde med plejehjemmet ”Lindegården” omkring fastelavn, hvor vi besøger plejehjemmet samt omkring Skt. Hans, hvor vi får besøg af en gruppe beboere på vores matrikel. Vi har et ønske om at udvide dette samarbejde indenfor gældende læreplan, således at en gruppe børn besøger plejehjemmet og deltager i aktiviteter med de ældre mere kontinuerligt. Vi tror på, at der heri ligger et uudnyttet potentiale, som børnene (og ældre) i høj grad vil profitere af.

Vores primære lokale samarbejdspartner er dog Herning Kirke, her har vi grundet vores oprindelse som menighedsbørnehave og fortsatte tilknytning med bestyrelsesmedlemmer fra Herning kirkes menighedsråd en eksklusiv mulighed for samarbejde. Det kommer særligt til udtryk ved ugentlige besøg af en af kirkens medarbejdere, som kommer og synger og fortæller for børnene. Vi deltager desuden ved højtid i særlige gudstjenester, hvor børn efterfølgende inviteres til frokost. Til jul står vores børnehavebørn for et krybbeopspil i kirken, her kommer præsten på besøg i Lindely og fortæller om juleevangeliet og over med børnene og til fremvisningen er der besøg af forældre og børn fra andre institutioner.

Arbejdet med det fysiske, psykiske og æstetiske børnemiljø

”Arbejdet med det fysiske, psykiske og æstetiske børnemiljø i dagtilbuddet skal integreres i det pædagogiske arbejde med etablering af pædagogiske læringsmiljøer.

Børnemiljøet skal vurderes i et børneperspektiv, og børns oplevelser af børnemiljøet skal indtages under hensyntagen til børnenes alder og modenhed.”

Den styrkede pædagogiske læreplan, Rammer og indhold, s. 30

Hvordan integrerer vi det fysiske, psykiske og æstetiske børnemiljø i det pædagogiske læringsmiljø?

I Lindely har vi i forbindelse med vores foregående læreplan arbejdet meget med vores fysiske miljø. Vi brugte det pædagogiske redskab ”Børnemosaikker” til en dybere undersøgelse af hvilke lege- og læringsmiljøer vores børn samt deres forældre ønskede etableret i Lindely.

På baggrund af vores undersøgelser har vi nu gennemgået en større renovering samt etablering af gode lærings- og legemiljøer. Miljøer der understøtter børnenes læring og leg på forskellige alderstrin. Vi har igennem processen erfaret at det er vigtigt vi inddrager børnenes perspektiver i vores indretning. Da vi således sikrer os miljøer der er tilpasset den aktuelle børnegruppe.

Vi arbejder målrettet med det psykiske børnemiljø med bl.a. ”Fri for mobberi” i både vuggestue og børnehave og har fokus på, at alle børn ser sig selv som en del af fællesskabet. Vi arbejder aktivt med KRAP og reflekterer over vores praksis, når det kommer til vores måde at kommunikere med børnene på. Det er altafgørende for det psykiske børnemiljø, at tonen er omsorgsfuld og at barnet bliver mødet af en anerkendende tilgang. Vi har udarbejdet nogle sætninger for hvilke voksne vi ønsker at være i Lindely. Disse oplæses og evalueres løbende på vores personale møder. Så vi sikrer os at vi fortsat har fokus på vores måde at være sammen med børnene på.

I Lindely har vi et fortløbende fokus på det æstetiske børnemiljø, de fysiske rammer og den atmosfære, der er i dagtilbuddet. Dette sikrer vi os ved at bruge redskabet ”Børnemosaikker” i forbindelse med forskellige projekter. Og med udgangspunkt i vores undersøgelser indretter os med og udvikler lærings- og legemiljøer, der i højere grad stimulerer børnene. Og sikre os at de føler sig som en vigtig del af fællesskabet i vores institution.

De seks læreplanstemaer

De seks læreplanstemaer skal ses i sammenhæng med det pædagogiske grundlag, i samspil med hinanden og med de pædagogiske mål for sammenhængen mellem læringsmiljøet og børns trivsel, læring, udvikling og dannelse.

Alsidig personlig udvikling

”Alsidig personlig udvikling drejer sig om den stadige udvidelse af barnets erfaringsverden og deltagelsesmuligheder. Det forudsætter engagement, livsduelighed, gåpåmod og kompetencer til deltagelse.”



Den styrkede pædagogiske læreplan, Rammer og indhold, s. 36-37

Pædagogiske mål for læreplanstemaet:

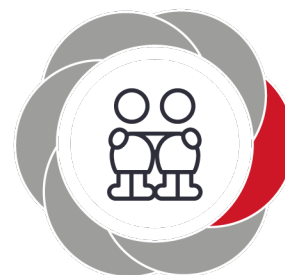
1. Det pædagogiske læringsmiljø skal understøtte, at alle børn udfolder, udforsker og erfarer sig selv og hinanden på både kendte og nye måder og får tillid til egne potentialer. Dette skal ske på tværs af blandt andet alder, køn samt social og kulturel baggrund.
2. Det pædagogiske læringsmiljø skal understøtte samspil og tilknytning mellem børn og det pædagogiske personale og børn imellem. Det skal være præget af omsorg, tryghed og nysgerrighed, så alle børn udvikler engagement, livsduelighed, gåpåmod og kompetencer til deltagelse i fællesskaber. Dette gælder også i situationer, der kræver fordybelse, vedholdenhed og prioritering.

Hvordan understøtter vores pædagogiske læringsmiljø børnenes alsidige personlige udvikling?

Læringsmiljø 0-2 år: I vuggestuen vil vi i dagligdagen være lyttende og give positiv respons til børnene. Vi vil lære barnet at være deltagende f.eks. hjælpe barnet til at lære at tage tøj på/af, lære at spise selv og øve toiletbesøg. Vi vil være opmærksomme på at se og høre barnets tegn, samt møde barnet anerkendende i dets forskellige rammer og udviklingsniveauer. Vi vil skabe rum og rammer til fordybelse, hvor barnet selv kan nå legetøjet og har mulighed for at finde ro til legen. Vi vil understøtte barnets gåpåmod til at turde noget nyt både alene og sammen med aldersvarende børn. De daglige læringsmiljøer vil f.eks. være små grupper, dialogisk læsning, samling, spisesituationer, leg osv.

Læringsmiljø 3-6 år: I børnehaven arbejder vi med at inddrage barnet i beslutningsprocesser (Introduktion til demokrati). Vi følger børnenes ideer, niveau og aldersdifferentiering og indretter vores fysiske rammer så de understøtter børnenes udvikling og interesser. Vores aktiviteter arbejder hen imod livsduelighed og arbejder med at klæde barnet på til en god skolestart. Vi har fokus på at kunne inddrage børn i udsatte positioner og skabe nye legerelationer for alle i gruppen. De daglige læringsmiljøer i Lindely vil f.eks. være små grupper, dialogisk læsning, samling, spisesituationer, leg osv. I børnehaven vil vi arbejde mere målrettet med at sikre, at barnet deltager engageret i praktiske opgaver i hverdagen. Dette for at støtte op om barnets ansvarlighed og selvstændighed, samt give barnet udfordringer ved forskellige aktiviteter, der kan flytte grænser og give succesoplevelser igennem engagement og deltagelse.

Social udvikling



”Social udvikling er udvikling af sociale handlemuligheder og deltagelsesformer og foregår i sociale fællesskaber, hvor børnene kan opleve at høre til, og hvor de kan gøre sig erfaringer med selv at øve indflydelse og med at værdsætte forskellighed.

Gennem relationer til andre udvikler børn empati og sociale relationer, og læringsmiljøet skal derfor understøtte børns opbygning af relationer til andre børn, til det pædagogiske personale, til lokal- og nærmiljøet, til aktiviteter, ting, legetøj m.m.”

Den styrkede pædagogiske læreplan, Rammer og indhold, s. 38-39

Pædagogiske mål for læreplanstemaet:

1. Det pædagogiske læringsmiljø skal understøtte, at alle børn trives og indgår i sociale fællesskaber, og at alle børn udvikler empati og relationer.
2. Det pædagogiske læringsmiljø skal understøtte fællesskaber, hvor forskellighed ses som en ressource, og som bidrager til demokratisk dannelse.

Hvordan understøtter vores pædagogiske læringsmiljø børnenes sociale udvikling?

Læringsmiljø 0-2 år: I dagligdagen i vuggestuen støtter vi barnet ved at se det og være opmærksomme på dets behov. Børnene på stuen leger sammen, lærer at hjælpe hinanden og være opmærksomme på hinanden. Vi øver medindflydelse igennem deltagelse, især til vores samlinger. Vi øver i at vente på tur. Vi anvender ”Fri for mobberi”, hvor vi bl.a. arbejder med at kunne mærke sig selv og aflæse andres kropssprog. De voksne agerer som tydelige rammesættere og tager udgangspunkt i børnenes forudsætninger for deltagelse på forskellige niveauer i relationerne. Vi anerkender betydningen af relationer mellem den voksne og barnet, men også børnene imellem. Vi opdeler børnene i små grupper for at understøtte og udvikle barnet. Vi har samling hver dag, hvor børnene lærer at være en del af fællesskabet, både ved at deltage aktivt, men også ved at lytte og vise hensyn til de andre børn.

Læringsmiljø 3-6 år: I børnehaven arbejder vi med ”Fri for mobberi”, herunder arbejdet med at aflæse hinanden og udvikle empati, vi laver introduktion til gruppe regler og medbestemmelse, ejerskab og ansvar. Vi arbejder med at styrke fællesskabet ved praktiske opgaver og ture ud af huset i mindre grupper. Vi bruger legen til at skabe nye relationer og træne sociale færdigheder. Vi inddrager forældrene i vores initiativer med børnene, så de kan være med til at understøtte børnenes sociale udvikling og relationer til hinanden. Vi finder det vigtigt, at der er plads til den frie leg, da den styrker barnets sociale udvikling gennem omsætning af input til læring. Vi arbejder med børnenes forskelligheder som værende ressourcer. I Lindely er læringsmiljøet samlet set præget af den stærke kulturelle forankring og de dannelsesmæssige perspektiver, vi i samarbejde med forældrene sigter mod.

Kommunikation og sprog

”Børns kommunikation og sprog tilegnes og udvikles i nære relationer med barnets forældre, i fællesskaber med andre børn og sammen med det pædagogiske personale.

Det centrale for børns sprogtilegnelse er, at læringsmiljøet understøtter børns kommunikative og sproglige interaktioner med det pædagogiske personale. Det er ligeledes centralt, at det pædagogiske personale er bevidst om, at de fungerer som sproglige rollemodeller for børnene, og at børnene guides til at indgå i fællesskaber med andre børn.”



Den styrkede pædagogiske læreplan, Rammer og indhold, s. 40-41

Pædagogiske mål for læreplanstemaet:

1. Det pædagogiske læringsmiljø skal understøtte, at alle børn udvikler sprog, der bidrager til, at børnene kan forstå sig selv, hinanden og deres omverden.
2. Det pædagogiske læringsmiljø skal understøtte, at alle børn opnår erfaringer med at kommunikere og sprogliggøre tanker, behov og ideer, som børnene kan anvende i sociale fællesskaber.

Hvordan understøtter vores pædagogiske læringsmiljø børnenes kommunikation og sprog?

Læringsmiljø 0-2 år: Vi holder dagligt samling i vuggestuen, hvor vi spejler børnene i deres sprog og udtryksformer. Vi bruger italesættelser i forhold til alt i hverdagen og differentierer vores kommunikation i forhold til det enkelte barn. Vi bruger sang og musik i løbet af hverdagen for at give barnet mulighed for at udtrykke sig såvel verbalt som nonverbalt. Vi agerer som gode rollemodeller med fokus på nærvær, en god omgangstone og minimering af unødigt støj. Vi arbejder i det daglige med at gøre børnene opmærksomme på, hvordan deres kommunikation influerer på deres omgivelser gennem italesættelse og guidning.

Vi deler børnene op og har særligt i hverdagssituationer som måltider, garderobe, bleskift osv. fokus på den læring, børnene opnår gennem kommunikation. Vi har fokus på børnenes sociale fællesskab og hvordan barnet ved hjælp af dets verbale/nonverbale kommunikation opnår gode erfaringer. Vi arbejder med dialogisk læsning i hverdagen og sikrer, at barnet sprogstimuleres i forhold til dets udviklingstrin. Vi ønsker at vuggestuen skal være et miljø præget af ro og nærvær, hvor barnet bliver givet den nødvendige tid til at kommunikere og udvikle sit sprog.

Læringsmiljø 3-6 år: Vi holder dagligt samling, hvor vi spejler børnene i deres sprog og udtryksformer. Vi laver aktiviteter, der styrker barnets begrebsverden og øver kontinuerligt opmærksomhed på at lytte til hinanden. Børnene opfordres til sproglig kreativitet og bliver præsenteret for mange forskellige måder til at udtrykke sig på, bl.a. ved musik og dans, højtlesning, rim og remser m.m. Vi støtter barnet til at udvikle kompetencer til konfliktløsning både visuelt og auditivt ved at udvikle mimik og sprog samt kunne aflæse andres kropssprog. Vi træner barnet i at samtale f.eks. i spisesituationer, garderobe eller lign. Vi arbejder aktivt med de sociale fællesskaber og med at sikre den gode omgangstone, det kan både være ved hjælp af grupperegler og retningslinjer for positiv kommunikation. Vi arbejder med sprogscreeninger og laver i samarbejde med forældrene en individuel indsats, hvor bl.a. dialogisk læsning indgår. Vi ønsker, at børnehaven skal være et miljø præget af ro og nærvær, hvor barnet bliver givet den nødvendige tid til at kommunikere og udvikle sit sprog.

Krop, sanser og bevægelse



”Børn er i verden gennem kroppen, og når de støttes i at bruge, udfordre, eksperimentere, mærke og passe på kroppen – gennem ro og bevægelse – lægges grundlaget for fysisk og psykisk trivsel.

Kroppen er et stort og sammensat sansesystem, som udgør fundamentet for erfaring, viden, følelsesmæssige og sociale processer, ligesom al kommunikation og relationsdannelse udgår fra kroppen”.

Den styrkede pædagogiske læreplan, Rammer og indhold, s. 42-43

Pædagogiske mål for læreplanstemaet:

1. Det pædagogiske læringsmiljø skal understøtte, at alle børn udforsker og eksperimenterer med mange forskellige måder at bruge kroppen på.
2. Det pædagogiske læringsmiljø skal understøtte, at alle børn oplever krops- og bevægelsesglæde både i ro og i aktivitet, så børnene bliver fortrolige med deres krop, herunder kropslige fornemmelser, kroppens funktioner, sanser og forskellige former for bevægelse.

Hvordan understøtter vores pædagogiske læringsmiljø udviklingen af børnenes krop, sanser og bevægelse?

Læringsmiljø 0-2 år: Vi arbejder i vuggestuen med, at børnene bevidstgøres om deres sanser (se, høre, lugte og føle) ved at introducere dem for varieret mad, musik, forskellige lege, samt natur og udeliv. Vi arbejder tilpasset barnets alder med finmotorik f.eks. ved, at barnet hjælper til ved måltidet, ved lege med f.eks. puslespil eller LEGO og ved kreative udtryk som f.eks. at tegne. Vi arbejder grovmotorisk ved at skabe rammer på stuen, der giver mulighed for at bruge kroppen. Vi laver små baner, hvor man kravler eller hopper, ligesom vi har et rum med madrasser, rutchebane og en trappe, hvor børnene kan lege og bruge deres balance osv. Vi bruger vores legeplads, hvor børnene kan køre på scooter, løbe, klatre, rutche og hvor børnene bliver introduceret for forskellige underlag, som græs og sand. Vi er meget opmærksomme på børnenes grænser og at disse ikke overskrides, samt at børnene opnår en sund og naturlig bevægelsesglæde.

Læringsmiljø 3-6 år: Vi arbejder med at skabe og udvikle aldersdifferentierede legemiljøer med fokus på krop, sanser og bevægelse såvel indenfor som ude. Vi har fokus på at evaluere, hvordan børnene profiterer af de rammer, vi har, samt hvordan vi kan skabe bedre forudsætninger for læring i vores rammer. Vi arbejder dagligt med finmotorisk stimulering i alt fra måltider til kreative projekter. Vi har ligeledes til vores samlinger og i de organiserede lege fokus på kroppen gennem f.eks. sanglege og bevægelseslege, men også ved at tale om kroppen, benævne kropsdele osv. Vi er opmærksomme på at børnene opnår sansning i det pædagogiske arbejde gennem lege og vores læringsmiljøer f.eks. ved at lade børnene udforske forskellige teksturer og underlag som sand, græs, fugtigt, tørt, hårdt og blødt. Vi kan gennem vores madordning desuden skabe et læringsmiljø for kostens betydning og viden om råvarer og madlavning.

Natur, udeliv og science



”Naturoplevelser i barndommen har både en følelsesmæssig, en kropslig, en social og en kognitiv dimension.

Naturen er et rum, hvor børn kan eksperimentere og gøre sig de første erfaringer med naturvidenskabelige tænke- og analysemåder. Men naturen er også grundlag for arbejdet med bæredygtighed og samspillet mellem menneske, samfund og natur.”

Den styrkede pædagogiske læreplan, Rammer og indhold, s. 44-45

Pædagogiske mål for læreplanstemaet:

1. Det pædagogiske læringsmiljø skal understøtte, at alle børn får konkrete erfaringer med naturen, som udvikler deres nysgerrighed og lyst til at udforske naturen, som giver børnene mulighed for at opleve menneskets forbundethed med naturen, og som giver børnene en begyndende forståelse for betydningen af en bæredygtig udvikling.
2. Det pædagogiske læringsmiljø skal understøtte, at alle børn aktivt observerer og undersøger naturfænomener i deres omverden, så børnene får erfaringer med at genkende og udtrykke sig om årsag, virkning og sammenhænge, herunder en begyndende matematisk opmærksomhed.

Howdan understøtter vores pædagogiske læringsmiljø, at børnene gør sig erfaringer med natur, udeliv og science?

Læringsmiljø 0-2 år: Vi har i vuggestuen generelt fokus på, at børnene får lov til at se, høre, føle og lugte naturen bl.a. ved ture ud af huset. Vi tager også naturen med ind på stuen ved i foråret at plante frø og sætte dem ud i naturen igen eller f.eks. ved at tage grene, der udspringer med ind som pynt på stuen. Herudover har vi i maj måned et særligt fokus på naturen, hvilket afsluttes med en hel dag i Løvbakkerne.

Vi har en legeplads, hvor der bliver lavet bålaktiviteter, hvor der kan leges med vand og hvor børnene kan se og mærke træer, buske, sol og skygge samt følge med i årstidernes skiften. De voksne er indlevende medspillere, der understøtter børnenes observationer.

Læringsmiljø 3-6 år: Vi har i børnehaven generelt fokus på at børnene får lov til at se, høre, føle og lugte naturen, bl.a. ved ture ud af huset. Vi tager også naturen med ind på stuen ved i foråret at plante frø og sætte dem ud i naturen igen eller f.eks. ved at tage grene, der udspringer med ind som pynt på stuen. Vi har på legepladsen plantekasser, hvor børnene kan være med til at plante og passe forskellige urter, blomster og bær. Til vores samlinger har vi et særligt fokus på årstidernes skiften og de kendetegn, der hører sig til. Vi deltager hvert år i affaldsindsamlingen, hvor alle børnene deltager. Her går vi på tur og samler affald, og vi taler om hvordan vi passer godt på vores natur.

Vi har fokus på at koble den digitale verden sammen med naturoplevelser, planter og dyr. Vi ser små filmklip med naturfænomener og taler om disse. F.eks. hvis det lyner udenfor, så kigger vi på Ipad'en og ser hvordan et lyn opstår. Vi vil bestræbe os på at lave små science forsøg, hvor børnene kan undersøge og opleve naturvidenskaben i børnehøjde. Herudover vil vi gerne prioritere 1 dagstur om året, hvor vi kommer ud og oplever andre naturelementer end dem vi færdes omkring på ture i hverdagen.

Kultur, æstetik og fællesskab



”Kultur er en kunstnerisk, skabende kraft, der aktiverer børns sanser og følelser, ligesom det er kulturelle værdier, som børn tilegner sig i hverdagslivet.

Gennem læringsmiljøer med fokus på kultur kan børn møde nye sider af sig selv, få mulighed for at udtrykke sig på mange forskellige måder og forstå deres omverden.”

Den styrkede pædagogiske læreplan, Rammer og indhold, s. 46-47

Pædagogiske mål for læreplanstemaet:

1. Det pædagogiske læringsmiljø skal understøtte, at alle børn indgår i ligeværdige og forskellige former for fællesskaber, hvor de oplever egne og andres kulturelle baggrunde, normer, traditioner og værdier.
2. Det pædagogiske læringsmiljø skal understøtte, at alle børn får mange forskellige kulturelle oplevelser, både som tilskuere og aktive deltagere, som stimulerer børnenes engagement, fantasi, kreativitet og nysgerrighed, og at børnene får erfaringer med at anvende forskellige materialer, redskaber og medier.

Hvordan understøtter vores pædagogiske læringsmiljø, at børnene gør sig erfaringer med kultur, æstetik og fællesskab?

Læringsmiljø 0-2 år: I vuggestuen vægter vi det kulturelle læringsmiljø højt, det gør vi ved at fejre de danske traditioner så som fastelavn, påske, Skt. Hans, høst, jul osv. Vi bruger vores tilknytning til kirken og kommer i kirken til højtiderne og vi får besøg fra kirken, hvor der formidles om traditioner gennem sang, musik og fortælling.

Hvert forår har vi et større projekt på tværs af vuggestue og børnehave. Temaet er ”Forår”. Vi går fælles ture i naturen, vi laver kreative aktiviteter og vi gør os erfaringer med mange forskellige materialer. Vi oplever fællesskabet på tværs af Lindely og vi lærer nye børn og voksne at kende. Vi afslutter projektet med en fernisering og forældrekafe for forældrene.

Hvert år er der cirkus i Lindely. I vuggestuen læser vi bøger om cirkus, vi pynter op til cirkus og vi laver kreativt cirkuspynt. De ældste vuggestuebørn inviteres med til at øve og optræde i børnehavens cirkus. Resten af vuggestuen er tilskuere til forestillingen. Cirkus filmes og ligges ud så børn og forældre kan se forestillingen derhjemme.

Til jul holder vi bedsteforældredag, hvor familiemedlemmer inviteres indenfor.

I vuggestuen præsenteres børnene for forskellige materialer og udtryk, som de kan arbejde med, disse produkter kommer til at hænge synligt fremme på stuen.

Læringsmiljø 3-6: I børnehaven vægter vi det kulturelle læringsmiljø højt, det gør vi ved at fejre de danske traditioner så som fastelavn, påske, Skt. Hans, høst, jul osv. Vi bruger vores tilknytning til kirken ved at komme i kirken til højtiderne og ved at få besøg fra kirken, hvor der formidles om traditioner gennem sang, musik og fortælling. I børnehaven laver vi hvert år et krybbespil, som vi optræder med i Herning Kirke foran familiemedlemmer og andre børnehaver.

Hvert forår har vi et større projekt på tværs af vuggestue og børnehave. Temaet er "Forår". Vi går fælles ture i naturen, vi laver kreative aktiviteter og vi gør os erfaringer med mange forskellige materialer. Vi oplever fællesskabet på tværs af Lindely og vi lærer nye børn og voksne at kende. Vi afslutter projektet med en fernisering og forældrekafe for forældrene.

Hvert år er der cirkus i Lindely. I børnehaven læser vi bøger om cirkus, vi pynter op til cirkus og vi laver kreativt cirkuspynt. Vi øver og optræder med en cirkusforestilling. Alle børn er med i et cirkusnummer. Cirkus filmes og ligges ud så børn og forældre kan se forestillingen derhjemme.

Til jul holder vi bedsteforældredag, hvor familiemedlemmer inviteres indenfor.

I børnehaven præsenteres børnene for forskellige materialer og muligheder for kreative udtryk.

Vi vil gerne arbejde mere med børnenes forskellige kulturelle baggrund. Forældregruppen i Lindely er ikke kendetegnet ved stor kulturel alsidighed, derfor vil vi gerne arbejde mere med at præsentere dem for den forskellighed samfundet også repræsenterer.